

detectART – Módulo de Consulta de Listas

Manual de Instalación de la Aplicación

FONADE

1	REQUERIMIENTOS DEL SISTEMA	2
2	INSTALACIÓN	2
3	ARCHIVO DETART.INI	4

1 REQUERIMIENTOS DEL SISTEMA

Aplicación:

Cliente:

Windows 98, Windows NT, Windows 2000, Windows XP

Espacio en Disco: 10 MB libres

Memoria RAM mínima 128 MB

2 INSTALACIÓN

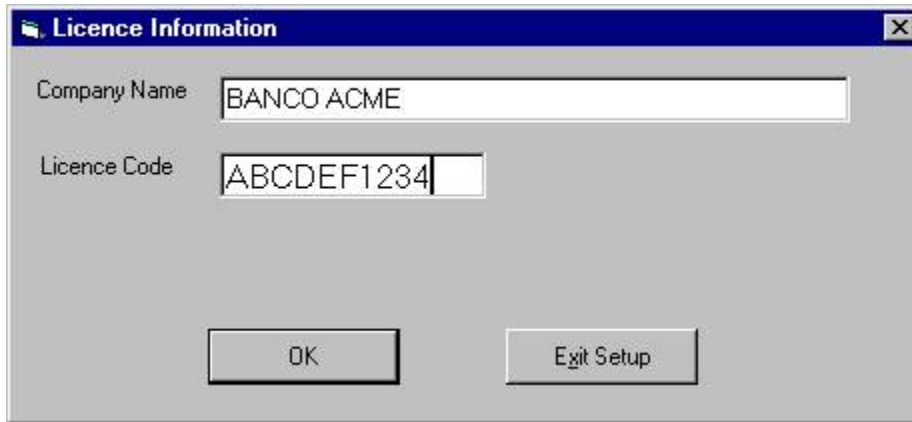
Ejecutar el archivo Setup.exe (Incluido en el subdirectorio de aplicación cliente en el CD)

1.



2. Cuando aparezca la ventana de selección de la carpeta de instalación puede elegir entre instalar en el directorio preseleccionado o podrá cambiar el directorio.

3. Cuando aparezca la ventana de licencia asegúrese de escribir el código de licencia correcto, de otra forma el proceso de instalación no podrá continuar.



El código de licencia asignado a la entidad es: FONADE2009

4. Selección de módulos a instalar:

Cuando aparezca la ventana de opciones de instalación podrá elegir instalar los siguientes submódulos:

- Módulo de Control de listas
- Módulo de Seguridad

5. Cuando aparezca la ventana de selección de grupo de programas, deje el grupo preseleccionado para comenzar la instalación.

6. Opción de seguridad y acceso a la aplicación y base de datos:

Al terminar la instalación deberá proveer el nombre o IP del host donde se encuentra instalado la base de datos de la aplicación.

Deberá también elegir el modo de acceso al sistema y base de datos del sistema entre las siguientes opciones:

- ❖ Uso de un único Usuario/login a la base de datos y un único Password: La aplicación usará un único login y usuario con password único para todas las sesiones de entrada a la base de datos que previamente deberá ser creado. El password relacionado al login único de acceso a la Base de datos es conocido únicamente por la aplicación, por lo cual se deberá pedir el programa que fija dicho password al usuario. Los usuarios y password para acceder la aplicación son administrados por esta y no necesariamente deben existir en la base de datos a nivel de usuarios/logins.
- ❖ Uso de un único Usuario/login a la base de datos y password con cambio mensual: Al igual que la opción anterior la aplicación usará un único login y usuario, pero el password deberá ser cambiado una vez cada mes para que la aplicación funcione.

El cambio de este password debe realizarse usando el programa provisto para ello.
. Los usuarios y password para acceder la aplicación son administrados por esta y no necesariamente deben existir en la base de datos a nivel de usuarios/logins.

- ❖ Uso de Logins/Usuarios y passwords tomados de la base de datos: Esta opción requiere que todos los usuarios y passwords de la aplicación existan a nivel de la base de datos (el Login/Usuario y password debe ser igual de la base de datos deben ser iguales a los de la aplicación)
- ❖ Uso de seguridad integrada de la base de datos SQLserver y Windows: Con esta opción los usuarios de la aplicación deben existir en SQLserver y estos a su vez deben coincidir con el usuario de acceso a la red windows. El sistema con esta opción hará login con el suaurio de red y no requerirá el password al acceder la aplicación. Los permisos serán dados a nivel de aplicación en la cual el usuario debe estar creado con los permisos del caso. A nivel de base de datos el acceso lo contralará la entidad incluyendo el usuario en algun grupo SQL con acceso a la base de datos del sistema.

Para FONADE, la opción a seleccionar es esta última. (Uso de seguridad integrada de la base de datos SQLserver y Windows)

7. Al terminar la instalación se creará el grupo de la aplicación y accesos a programas en el menú de programas de windows, y podrá hacer uso del mismo.

NOTA:

En caso de que se proporcione el nombre de servidor erroneamente o la opción de acceso y seguridad no sea la utilizada se puede hacer un cambio manual sobre el archivo detART.ini, el cual queda ubicado en el directorio de instalación ..\bin, este archivo y los tags de control utilizados por el mismo estan autodocumentados en el archivo

3 ARCHIVO detART.ini

```
[SERVER]
;*****
;DBCODE:
;          1 = SQL SERVER (DEFAULT), 2=ORACLE, 3=DB2
;*****
DBCODE=1

;*****
;DBSEC:
;          1 = THE SYSTEM WILL USE A UNIQUE ACCOUNT FOR DATABASE LOGIN - unique password
(See manual for detail )
;          2 = THE SYSTEM WILL USE A UNIQUE ACCOUNT FOR DATABASE LOGIN - password changes
every month (See manual for detail )
;          3 = THE SYSTEM WILL USE LOGIN/USERS OF DATABASE (PERMISSION TO OBJECTS CAN BE
MANAGED MANUALLY IF SECURITY INTEGRATION =0,
;                  OR MANAGED BY THE SYSTEM IF SECURITY INTEGRATION>0 )      (See
configuration)
;          4 = FOR SQL-SERVER THE SYSTEM WILL LOGON ASUMING THAT THERE IS INTEGRATED
SECURITY BETWEEN SQL AND WINDOWS
```

```
: (User/password are not sent during connection this option should be used
along with CONNTYPE=1 or 6)
;*****
DBSEC=4

;*****
;CONNTYPE: 0=Microsoft JET OLEDB provider. usar: Microsoft.Jet.OLEDB.3.51,
Microsoft.Jet.OLEDB.4.0 en DBPROVIDER
; 1=Microsoft SQL SERVER OLEDB. usar: sqloledb en DBPROVIDER
; 2=Microsoft SQL SERVER ODBC provider. usar {SQL SERVER} en DBDRIVER
; 3=Usando DSN ODBC. usar: nombre o archivo en DSN
; 4=OLEDB PROVIDER. usar: oledb provider en DBPROVIDER
; 5=OLEDB/ODBC usando una cadena de conexión sin PWD ni Usuario en campo DSN, todos
los otros se ignoran
; 6=OLEDB usando archivo UDL (este se especifica en DSN=xxxx.udl)
;*****
CONNTYPE=1

CONNECTIONLESS=0
;*****;
DSN: A VALID DSN ENTRY NAME OR DSNFILE SUPPORTING ANSI SQL-92
;*****
DSN=

;*****
;SERVERNAME: NOT REQUIRED FOR DBPROVIDER=0 (vDBMSJET)
;*****
SERVERNAME=LOCALHOST

;*****
;DATABASE: FOR vDBMSJET IS THE FULLPATH OF .MDB OTHERWISE IT WILL BE THE DATABASE NAME
; IT CAN BE LEDT IN BLANK ALSO IF YOU ARE USING A DSN OR FILEDSN IN SUCH CASE
; THE SYSTEM WILL TAKE THE DATABASE FROM IT
;*****
DATABASE=detectART

[OTHER]
GUESTLOGO=
CONNECTIONTIMEOUT=10
COMMANDTIMEOUT=30
```

El valor de la llave SERVERNAME es el nombre del servidor, FONSRVDB01
El valor de la llave DATABASE es el nombre de la Base de Datos, SARLAFT.